

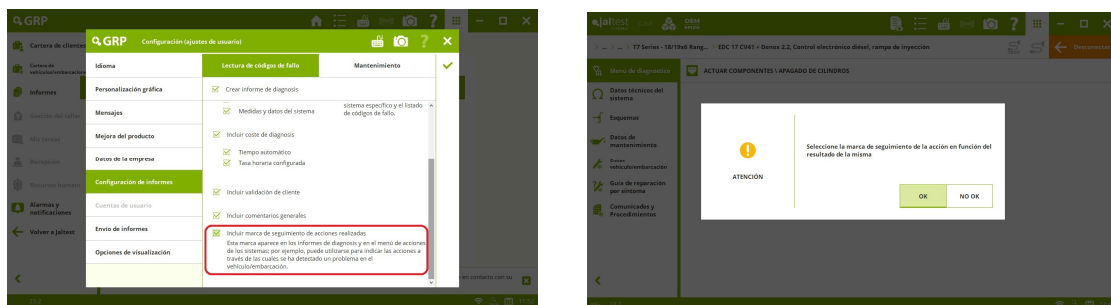


NOVEDADES 23.2

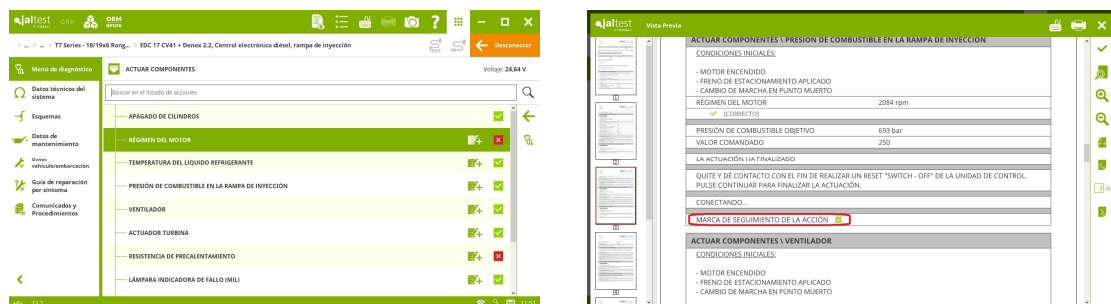
NOVEDADES DE SOFTWARE

La nueva versión del software Jaltest 23.2 ofrece, una vez más, mejoras y novedades que ponen de manifiesto que esta herramienta es un referente en la diagnosis multimarca de vehículos industriales, maquinaria agrícola, maquinaria de construcción, equipo de manejo de material y embarcaciones.

Una de las novedades de la versión es la posibilidad de configurar una **marca de seguimiento de las acciones de diagnosis** realizadas.



De esta forma, el informe puede contener el criterio del usuario acerca del comportamiento del vehículo durante la sesión de diagnosis.



Finalmente, destacar que se ha añadido un acceso al **manual de usuario GRP** desde Jaltest.

MARCAS Y MODELOS

Tenga en cuenta que este documento es solo un resumen de la información más importante de esta nueva versión. Para más información, por favor visite Jaltest Report.

A continuación, se listan algunas de las marcas y de los nuevos modelos en Jaltest.

TRACTOR

En esta versión se ha añadido una nueva marca de tractores: **REFORM**.

ARBOS

3075, motor: Tier 5/Stage V

CLASS

Arion 6X0 - Hexashift (A96), motor: Tier 5/Stage V

Arion 6X0 - Cmatic (A97), motor: Tier 5/Stage V

FENDT

300 Vario Series, motor: Tier 5/Stage V

500 Vario Series (Power/PowerPlus/Profi/ProfiPlus), motor: Tier 5/Stage V

900 Vario Series, motor: Tier 5/Stage V

MASSEY FERGUSON

5S / 6S / 7S / 8S Series

4700 M Series

5700 M Series

8700 S Series

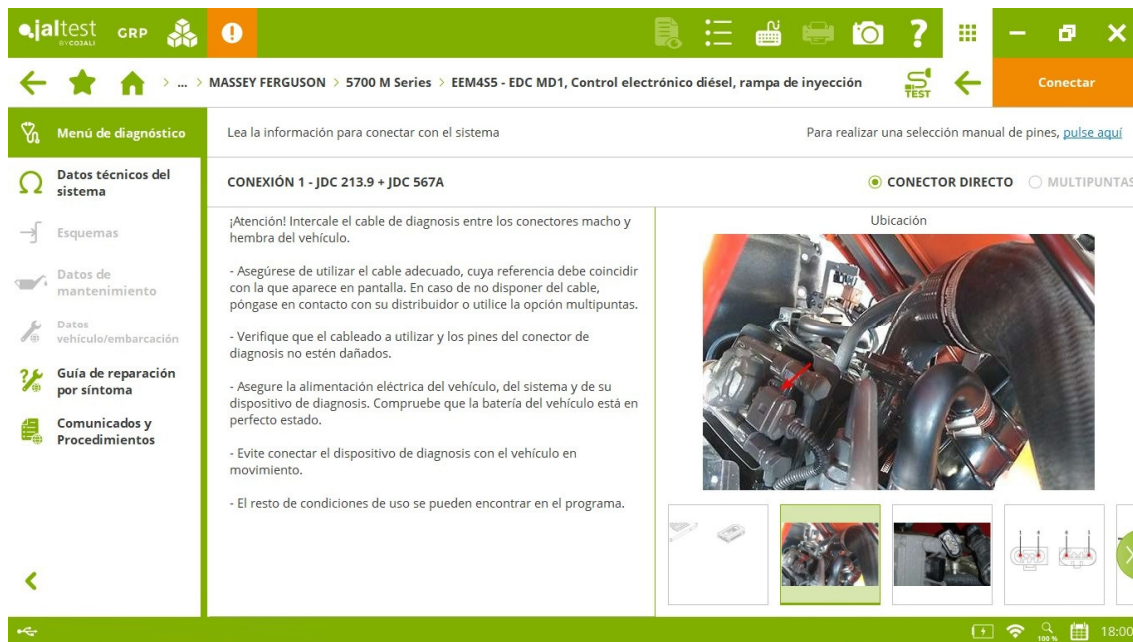
McCORMICK

X5 Series, motor: Tier 5/Stage V

NEW HOLLAND

T3000 Series

T4 Series (PowerStar), motor: Interim Tier 4/Stage IIIB



VALTRA

G Series

N XX5 (H/A/V/D) Series

S XX4 Series

VERSATILE

195 / 210 Tractor

530 / 580 DT Tractor

EQUIPO DE COSECHA

En esta versión, se han añadido dos nuevas marcas de equipos de cosecha: **AVR** (Cosechadoras de tubérculos) y **MONCHIERO** (Cosechadoras de frutos secos y árboles frutales).

CLAAS

Cosechadoras de cereal **Trion Series**.

APERRO ARRASTRADO Y AUTOPROPULSADO

En esta versión, se han añadido las marcas **MONCHIERO** (Barredoras de huertos frutales), **REFORM** (Vehículos utilitarios), **RMH** (Carros mezcladores autopropulsados) y **VREDO** (Abonadoras de estiércol líquido/estiércol).

DIAGNOSIS Y SISTEMAS

Tenga en cuenta que este documento es solo un resumen de la información más importante de esta nueva versión. Para más información, por favor visite Jaltest Report.

Por lo general, se han ampliado la información técnica y las guías de reparación (ahora **guías SMART**) por síntoma y de los códigos de fallo más habituales en el taller gracias a los canales de comunicación con clientes como son el soporte técnico que ofrece el proyecto, la formación, el Jaltest Feedback y la opción “Mejora del Producto”.

Cabe destacar el mantenimiento de limpieza del módulo AdBlue/DEF en el sistema de control del motor **Deutz EMR4 - EDC 17 CV56** y en el sistema de control del motor **Sisu EEM4S5 - EDC MD1**.

TRACTOR

ARBOS

⊕ Sistema de control del motor **Doosan Tier 5/Stage V DM02**.

CASE IH

⊕ Sistema de frenos **BRK** en modelos **Farmall U Series** y **Luxxum Series** con motores **Tier 5/Stage V**.

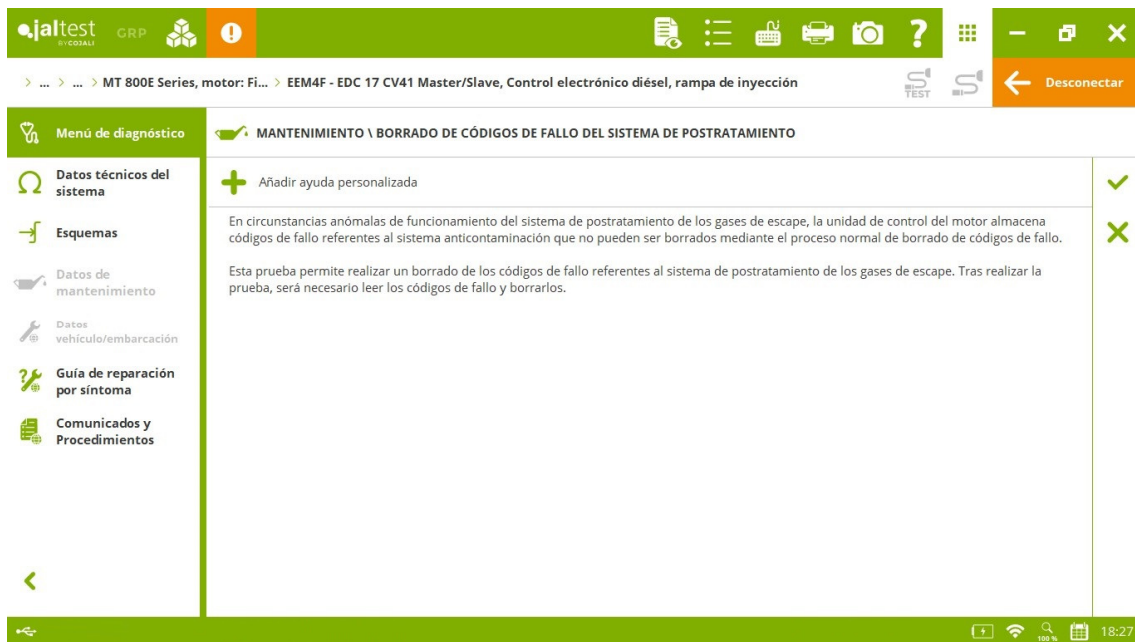
Sistema de control del enganche **Hitch**, calibración del elevador trasero para modelos **Farmall V/N/F/CL Series** y **Quantum V/N/F/CL Series** con motores **Interim Tier 4/Stage IIIB**.

Sistema de control de los auxiliares hidráulicos **REHR**, codificación de los distribuidores hidráulicos.



CHALLENGER

Sistema de control del motor **Sisu EEM4F - EDC 17 CV41 Master/Slave**, chequeos y mantenimientos para modelos **MT 800E Series** y **MT 900E Series** con motores **Final Tier 4/Stage IV**.



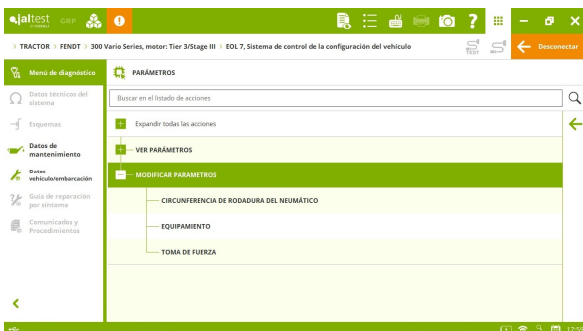
CLAAS

Comunicados técnicos “*Calibración del elevador trasero*” para el modelo **Nexus (A47)** y “*Reset de mantenimiento del aceite del motor*” para el modelo **Elios (A28/A48)** en el sistema de control del motor **FPT Interim Tier4/Stage IIIB EDC 17 C49**.

FENDT

Sistema de control del motor **MAN EDC 17 CV42**, chequeos y reset del filtro de partículas diésel DPF.

Módulo de control del tren de propulsión **Chassis Controller**, configuraciones de esquemas eléctricos para modelos **900 Vario MT Series** y **1100 Vario MT Series** con motores **Final Tier 4/Stage IV**.



⊕ Sistema de control de la configuración del vehículo **EOL 7** para el modelo **300 Vario Series, motor: Tier 3/Stage IIIA**.

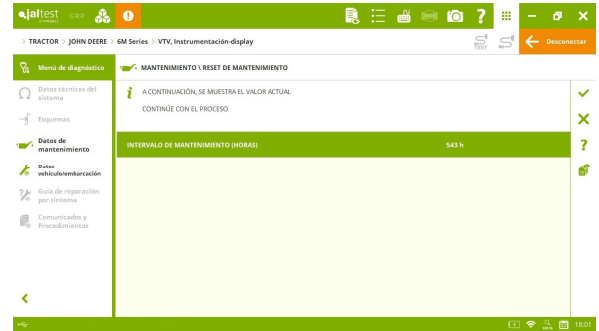
JOHN DEERE

Sistema de control del motor **ECU HPCR (Level 40)**, activaciones de la válvula EGR y de la bomba de alimentación de combustible para modelos **8R** y **9R Series**.

Sistema hidráulico **SCC**, configuración de parámetros de los distribuidores hidráulicos para el modelo **5R Series**.

Instrumentación **VTV**, reset de mantenimiento para el modelo **6M Series**.

Guías de reparación **SMART** por código de fallo en la transmisión **PTR** y el computador central **CCU**.

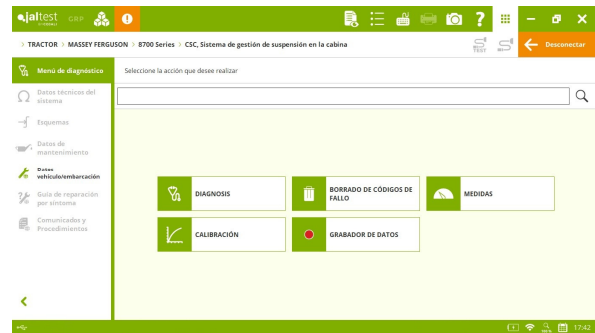
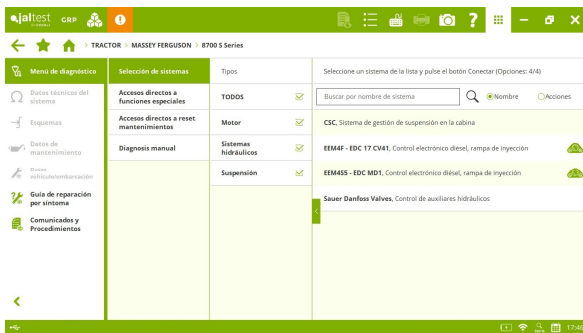


KUBOTA

Sistema de control del motor **Cummins B6.7**, configuración de parámetros y reset del recorrido del actuador de la mariposa de los gases de escape para el modelo **M8 Series**.

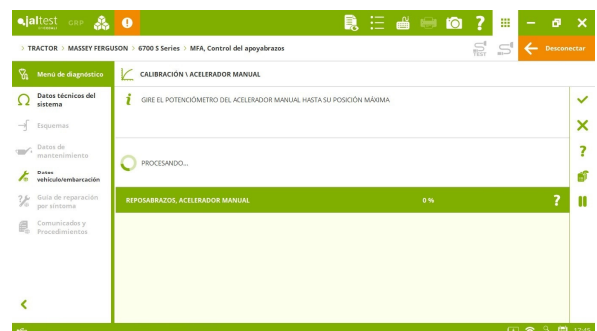
MASSEY FERGUSON

- ⊕ Sistema autoguiado **PVED**.
- ⊕ Sistema de control de la suspensión **CSC**.
- ⊕ Climatización **ATC**.

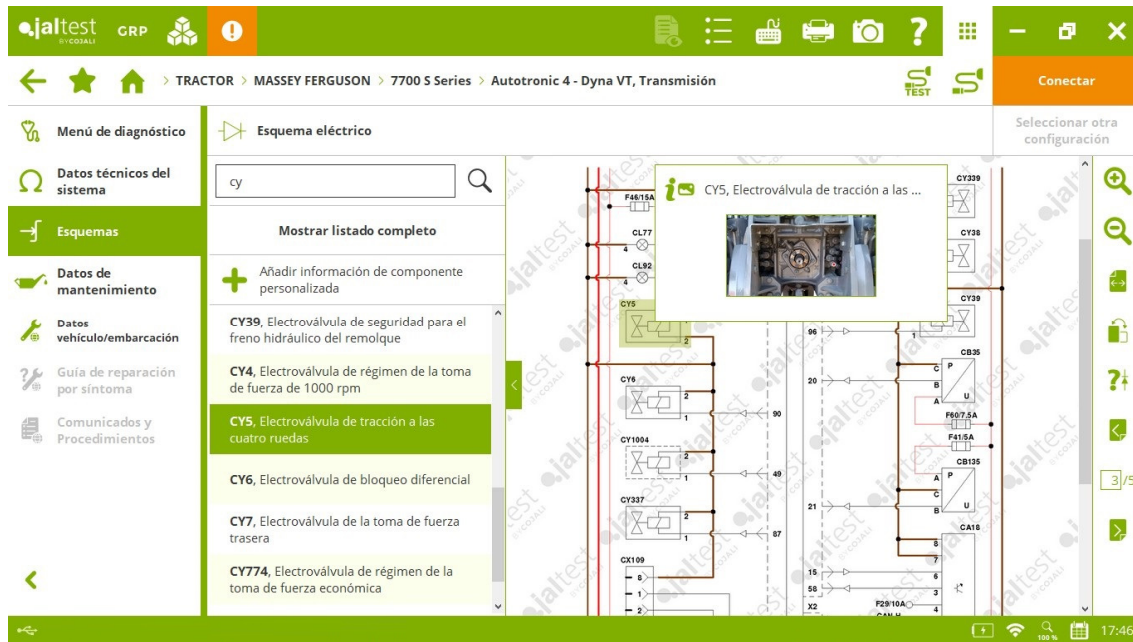


Sistema de control de suspensión en el eje delantero **Autotronic 5 – TECU**, activaciones, configuración de parámetros y calibración para modelos **5700 S/SL Series**, **6700 S Series**, **7700 Series** y **7700 S Series**.

Sistema de control del apoyabrazos **MFA**, nuevas calibraciones del joystick, del acelerador manual y del potenciómetro del elevador hidráulico para los modelos **5700 S/SL Series**, **6700 S Series**, **7700 Series** y **7700 S Series**.



Configuraciones de esquemas eléctricos en las transmisiones **Autotronic 5 - Dyna 4**, **Autotronic 5 - Dyna 6** y **Autotronic 4 - Dyna VT** para el modelo **7700 S Series**. Además, también se han ampliado los datos técnicos y las imágenes de ubicación en estas transmisiones, así como también en la transmisión **Autotronic 5 - Power Shuttle** para el modelo **5400 Series** y en sistema de control del apoyabrazos **MFA** para el modelo **8700 Series**.



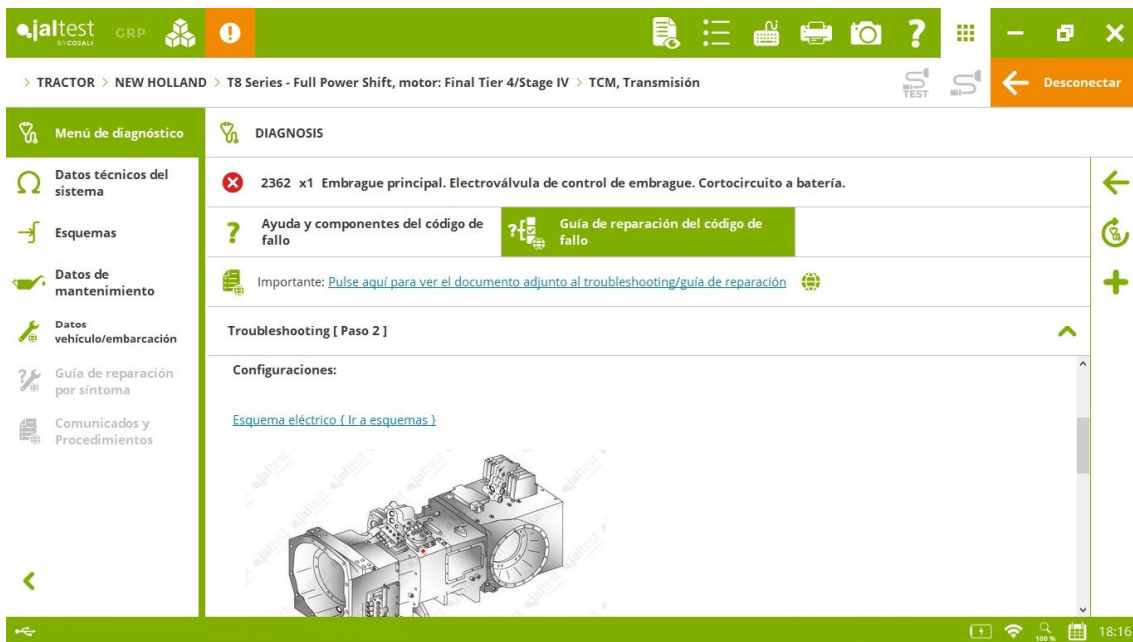
NEW HOLLAND

⊕ Instrumentación **ADIC**, sistema de frenos **BRK** y sistema del elevador hidráulico **EDC** para el modelo **T5 Series - Electro Command, motor: Tier 5/Stage V**.

Sistema de control de los auxiliares hidráulicos **MV**, calibración de las palancas de control de los distribuidores hidráulicos.

Instrumentación **ADIC**, reset del testigo del cambio de aceite para el modelo **T5 Series - Dual Command, motor: Interim Tier 4/Stage IIIB**.

Guías de reparación **SMART** por código de fallo en las transmisiones **TCM** y **TCM CVT**.



ROSTSELMASH

Sistema de control del motor **Cummins X12 CM2350**, configuración de parámetros y limpieza del módulo AdBlue/DEF para el modelo **RSM 2400**.

SAME

Sistema multiplex **Display System Scan**, mejora en la conexión directa y conexiones individuales a todos los sistemas para el modelo **Rubin Series**.

STEYR

Elevador hidráulico **EDC3**, calibración del sensor de posición del elevador trasero para los modelos **CVT Series, motor: Tier 3/Stage III** y **CVT Series, motor: Interim Tier 4/Stage IIIB**.

VALTRA

Elevador hidráulico **Auto5 - Lifting**, configuración de parámetros del elevador trasero para los modelos **S XX4 Series**.



VERSATILE

⊕ Sistema de control del motor **Cummins QSC 8.3 CM850** para el modelo **305 Tractor**.

EQUIPO DE COSECHA

Cabe destacar el mantenimiento de limpieza del módulo AdBlue/DEF en el sistema de control del motor **Sisu EEM4S5 - EDC MD1** en modelos de las marcas **FENDT** y **MASSEY FERGUSON**.

También se destaca la ampliación de la cobertura de la configuración de los parámetros en el sistema de control del motor **Volvo EMS V4**, que se encuentra en numerosos modelos de marcas como **AGRIFAC, HOLMER, ROPA** o **WEISS McNAIR**.

CLAAS

Sistema de control del motor **Cummins B6.7**, configuración de parámetros y reset del recorrido del actuador de la mariposa de los gases de escape para el modelo **Avero Series**.

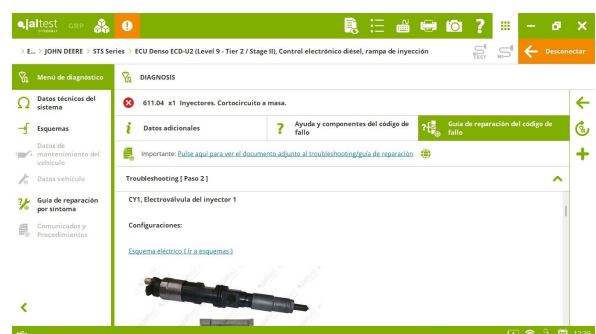
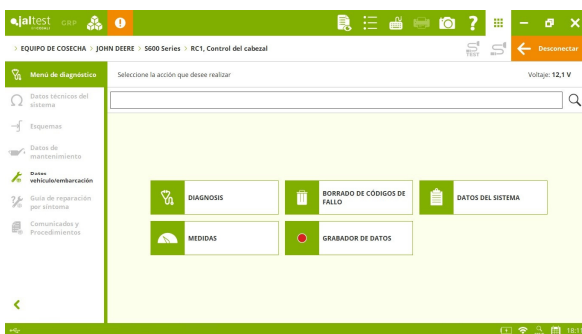
FENDT

Sistema de control del motor **MAN EDC 17 CV42**, chequeos y reset del filtro de partículas diésel DPF para el modelo **IDEAL Series**.

JOHN DEERE

- ⊕ Sistema de cosecha **RCI**.
- ⊕ Sistema de control del módulo electrónico **MHC**.
- ⊕ Inmovilizador **EIC**.

Sistema de control del motor **ECU HPCR (Level 40)**, activaciones de la válvula EGR y de la bomba de alimentación de combustible para modelos **CH900 Series** y **X9 Series**.



Guías de reparación **SMART** por código de fallo en el sistema de control del motor **ECU EUI (Level 15 - Tier 3 / Stage III A)**.

NEW HOLLAND

Sistema de control del motor **FPT EDC 17 CV41 + Denox 2.2 (Vector)**, activaciones de la lámpara indicadora de fallo (MIL) y de la resistencia de precalentamiento para el modelo **FR Series**.

APERO ARRASTRADO Y AUTOPROPULSADO

Cabe destacar el mantenimiento de limpieza del módulo AdBlue/DEF en el sistema de control del motor **Deutz EMR4 - EDC 17 CV56** en modelos de las marcas **AMAZONE, ENERGREEN, FARE SIN, RMH o TECNOMA**.

JOHN DEERE

Guías de reparación **SMART** por código de fallo en el sistema de control del motor **ECU Denso ECD-U2 (Level 9 - Tier 2 / Stage II)**.